

Heckstoßstange für Jeep Gladiator



Vor der Montage

- Bitte lesen Sie sich diese Anleitung durch, bevor Sie mit der Montage beginnen um evtl. Beschädigungen am Fahrzeug zu vermeiden.
- Die Abbildungen dienen nur der Veranschaulichung und sehen ggf. Anders aus, als die Teile, die Sie erhalten haben. Die Art und Weise der Montage ist aber gleich.

Pflege und Reinigung

- Milde Seife kann zur Reinigung verwendet werden. Bitte beachten Sie aber unbedingt den gesondert beiliegenden Pflegehinweis.
- Überprüfen Sie regelmäßig den korrekten Sitz der Stoßstange und ziehen Sie ggf. Schrauben nach.

Teilleiste

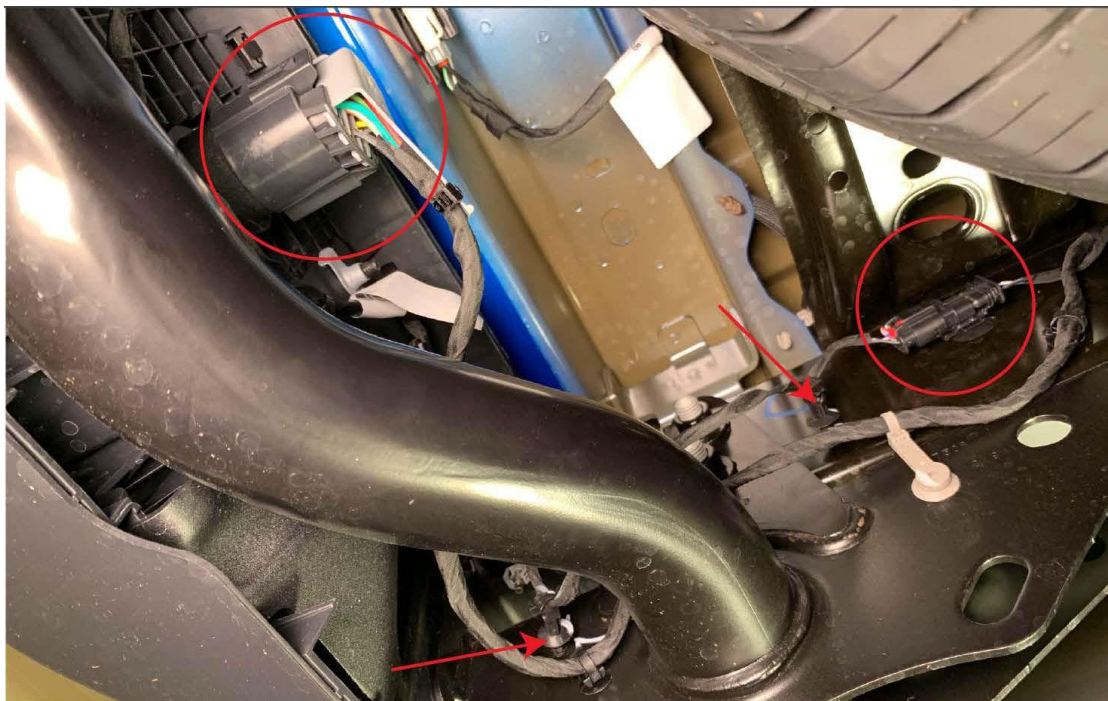
Menge	Bezeichnung	Menge	Bezeichnung
1x	Heckstoßstange	14x	U-Scheibe
2x	Halterung	8x	Mutter M12
2x	Abschleppöse	8x	Innensechskantschraube M4
2x	Bolzen Platte	4x	Sensorhalterung mit Schaum Stück
2x	Muttern-Platte	4x	Kunststoffplatte (Halterung für Bolzen-Platte)
6x	Sechskantschraube M12	2x	Kenntzeichenhalter
10x	Federring		

Benötigtes Werkzeug

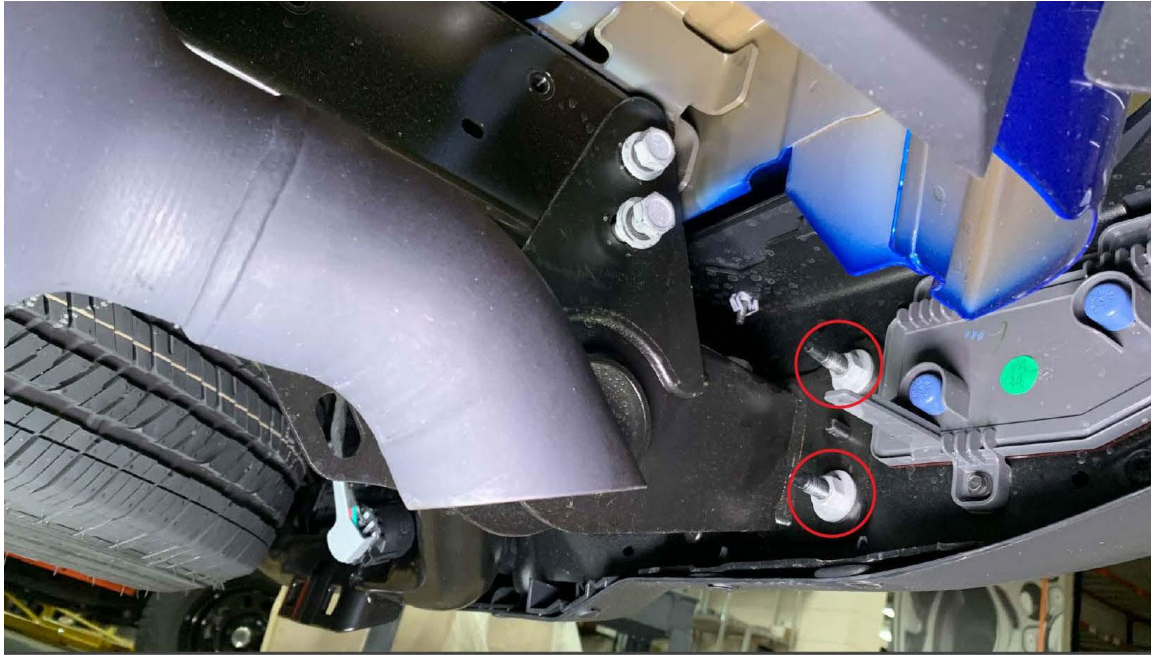
Werkzeug
Steckschlüssel
Nuss-Größen: 16 + 18 + 21mm
Schraubendreher

Montageschritte

1. Ziehen Sie zuerst die Stecker des Kabelbaumes für den Anhänger ab. Anschließend die Stecker für die Kenntzeichenbeleuchtung. Entfernen Sie alle Clips, mit denen die Kabelbäume an der Stoßstange bzw. an den Verstrebungen befestigt sind.



2. Verwenden Sie eine 16mm Nuss um die zwei Schrauben, die sich an beiden Seiten der Stoßstange befinden, zu entfernen



3. Entfernen Sie das Kennzeichen um die beiden letzten 16mm Schrauben zu entfernen, mit denen die Stoßstange am Fahrzeug befestigt ist. Nehmen Sie die Stoßstange vorsichtig ab und stellen Sie diese auf einen weichen Untergrund.



- Entfernen Sie die originalen Kennzeichenleuchten von der Stoßstange. Ziehen sie vorsichtig die Halteclips hoch und ziehen Sie dann das Gehäuse aus der Stoßstange. Die vordere Hälfte des Gehäuses (an der Außenseite der Stoßstange) wird von der hinteren Hälfte abgezogen.



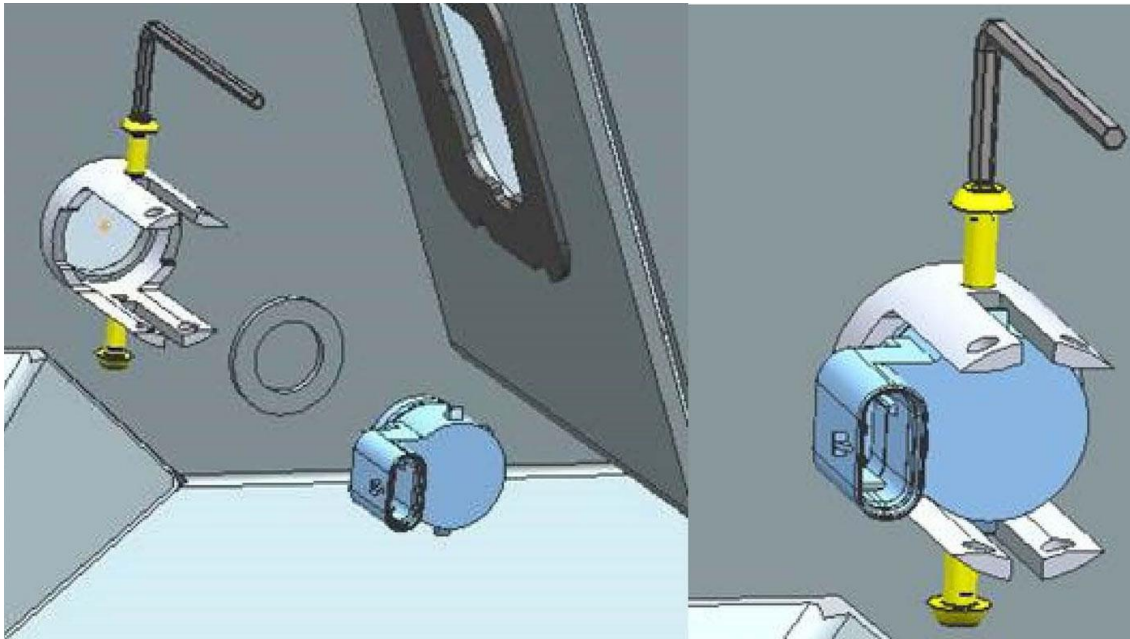
- Drücken Sie nun den Halteclip an der Kennzeichenleuchte nach unten und entfernen Sie diese vom Gehäuse. Die Leuchte sowie die Kabelbäume werden bei Ihrer neuen Stoßstange benötigt.



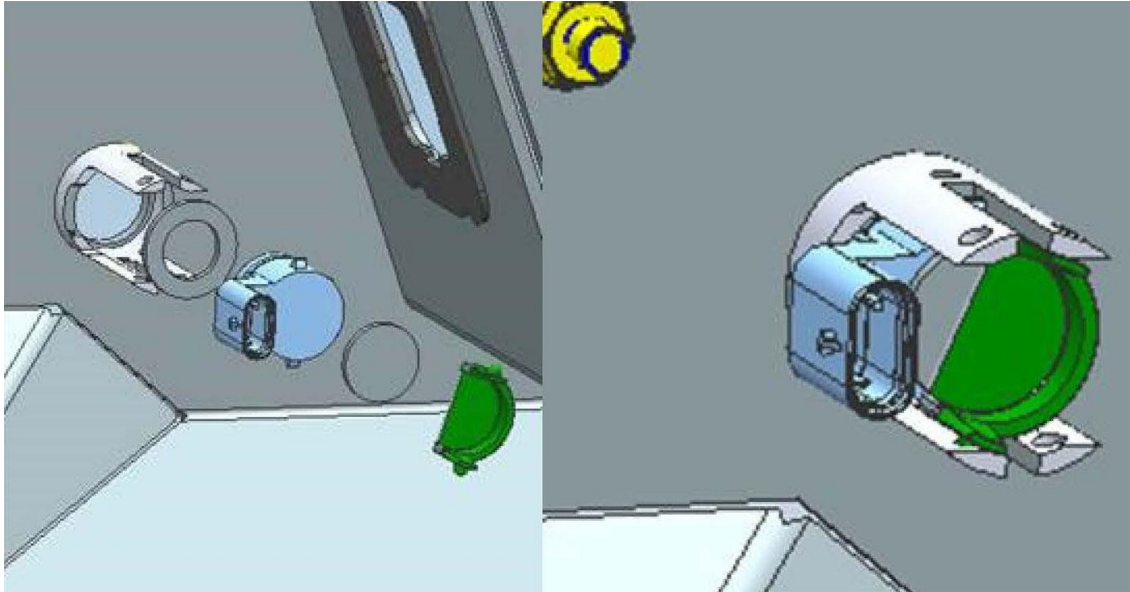
6. Optional: Sofern Rückfahrsensoren vorhanden sind, entfernen Sie diese von der originalen Stoßstange und anschließend die Gummidichtung vom Sensor. Schritt 7 und 8 zeigen Ihnen zwei verschiedene Möglichkeiten, wie Sie den Sensor an der neuen Stoßstange montieren können.



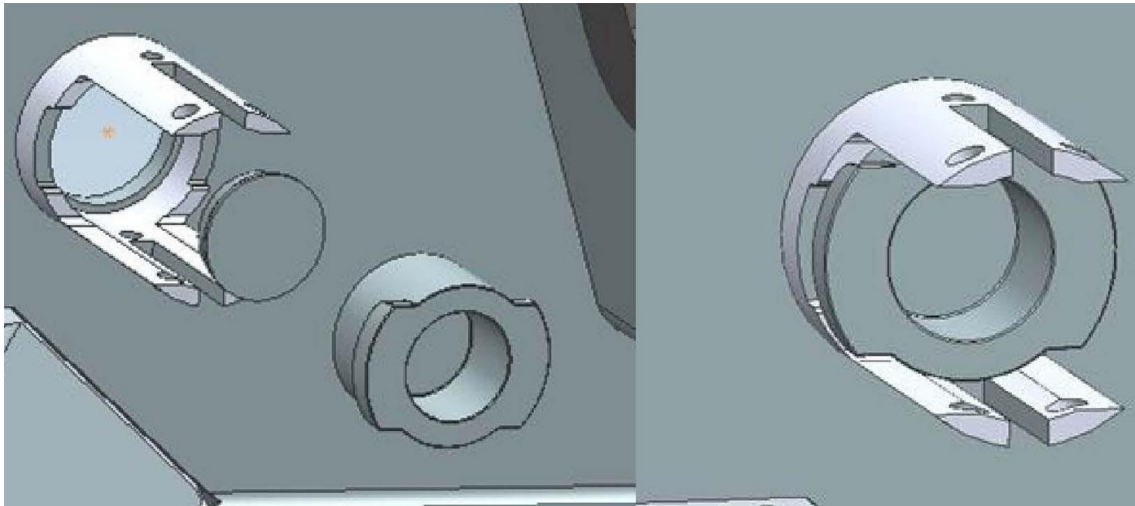
7. Sensor Montage 1: Verwenden Sie die enthaltenen M4 Innensechskantschrauben um den Sensor zu befestigen. Gehen Sie hierbei sehr vorsichtig vor und ziehen Sie die Schrauben nicht zu fest an, damit Sie den Sensor nicht beschädigen.



8. Sensor Montage 2: Befestigen Sie das runde Schaum Stück auf der Rückseite des Sensors. Drücken Sie anschließend den Sensor in die Stoßstange und clipsen Sie die Halteplatte auf die Stoßstange um den Sensor zu befestigen.



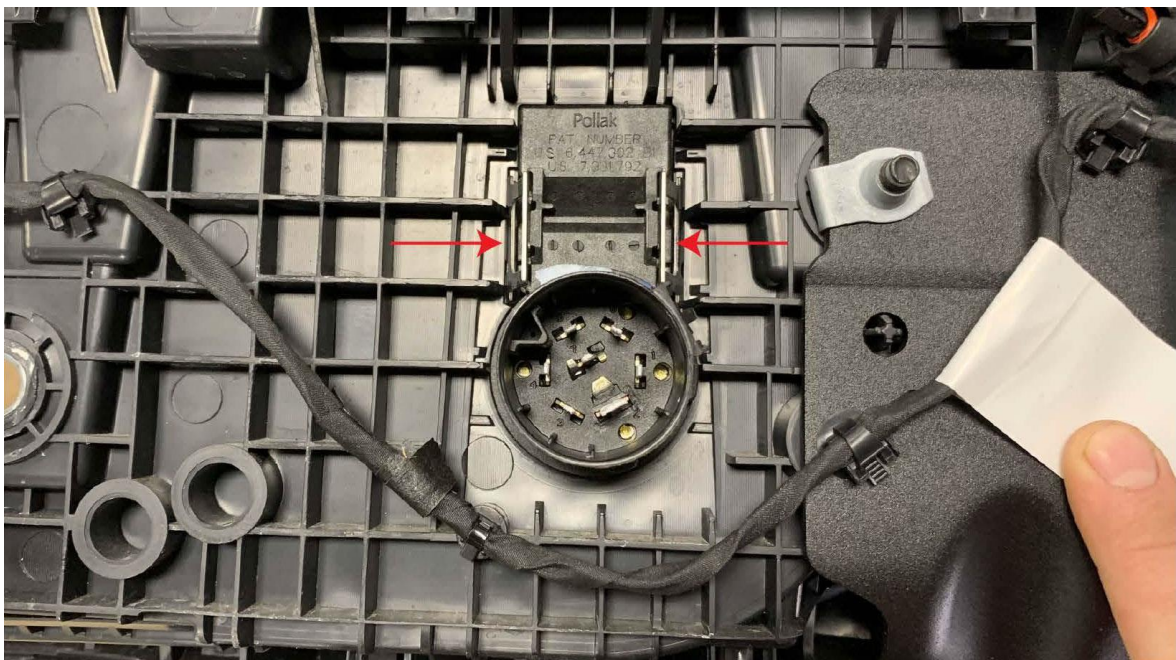
9. Kein Sensor vorhanden: Befestigen Sie den harten Gummistopfen an der Vorderseite des weichen Gummistopfens und drücken Sie beide Teile anschließend in die Stoßstange so dass der harte Gummistopfen mit der Außenseite der Stoßstange abschließt.



10. Führen Sie die Bolzen-Platte in die entsprechenden Öffnungen in der Stoßstange ein. Platzieren Sie dann die Kunststoffplatten auf den Bolzen. Diese halten die Platte, bei der Montage, in der richtigen Position.



11. Drücken Sie auf die Clips, mit der der Anschluss für den Anhänger Stecker gesichert ist und drücken Sie diesen durch die originale Stoßstange. Befestigen Sie den Stecker anschließend an Ihrer neuen Heckstoßstange.



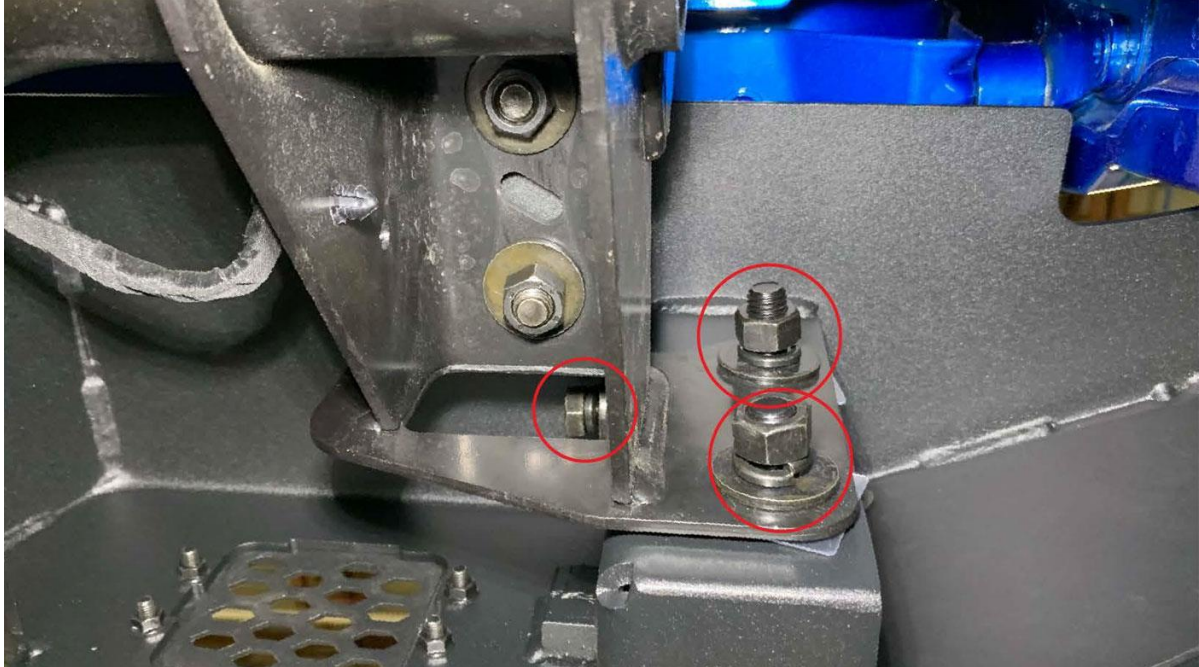
12. Entfernen Sie die 18mm Schrauben, mit denen der original Abschlerpphaken am Rahmen befestigt ist und entfernen Sie diesen dann ebenfalls.



13. Montieren Sie die zusätzlichen Halterungen oben am Rahmenholm. Verwenden Sie hierfür (2x) M12 Sechskantschraube, (4x) M12 U-Scheibe, (2x) M12 Federring und (2x) Mutter je Halterung. Ziehen Sie die Schrauben nur handfest an.



14. Befestigen Sie nun die Stoßstange am Fahrzeug. Befestigen Sie die Bolzen-Platte am Rahmen. Verwenden Sie hierfür (2x) M12 U-Scheibe, (2x) Federring und (2x) Mutter je Seite. Befestigen Sie die zusätzlichen Halterungen an der Stoßstange mit (1x) M12 Schraube, (2x) M12 U-Scheibe, (1x) M12 Federring und (1x) M12 Mutter-Platte. Ziehen Sie anschließend alle Schrauben fest an.



15. Stecken Sie die Stecker/Kabelbäume für die Kennzeichenbeleuchtung sowie für den Anhänger-Stecker wieder ein. Drücken Sie die Kunststoff Schrauben für das Kennzeichen ein und befestigen Sie das Kennzeichen. Die Montage ist damit abgeschlossen.

