

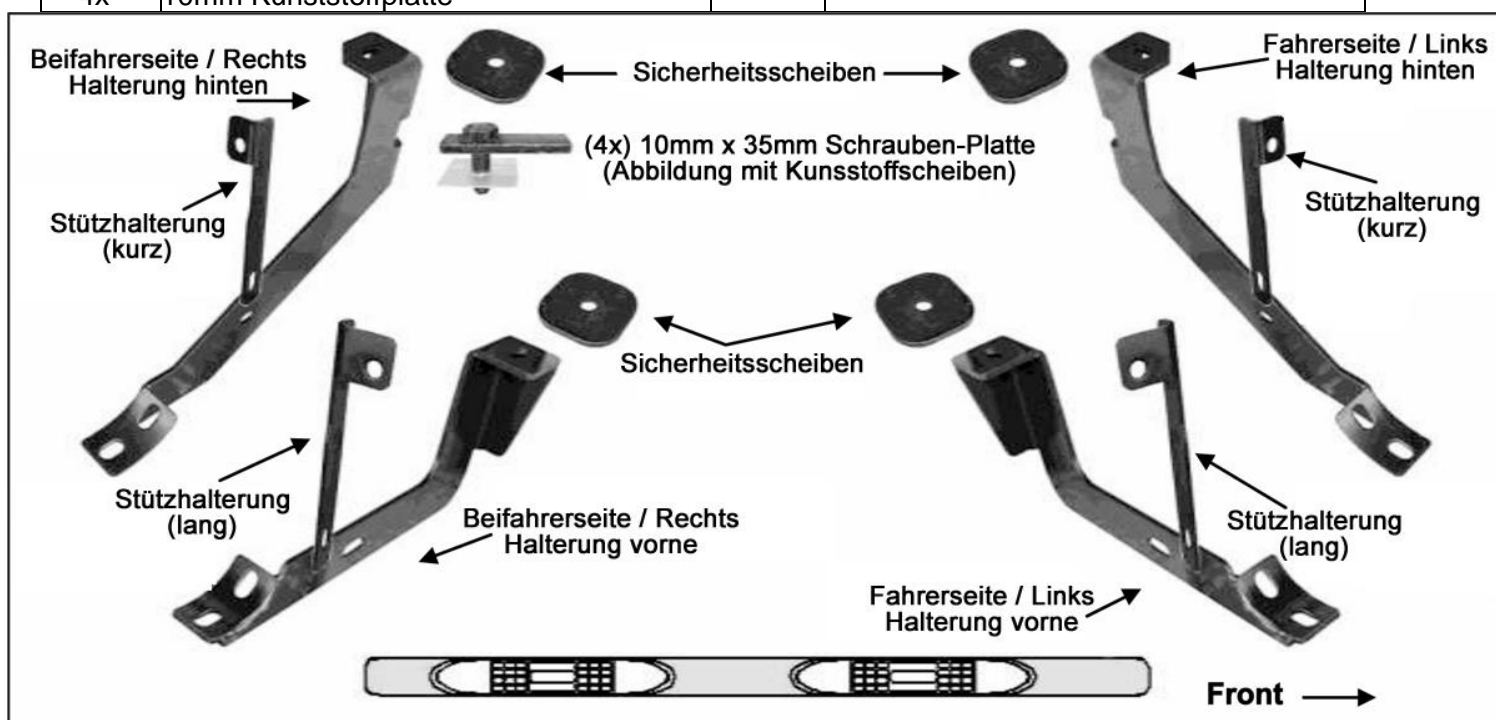
Montageanleitung Schwellerrohre

Dodge Ram Quad Cab

1500 (2002-2008) + 2500/3500 (2003-2009)

Teilleiste:

Menge	Bezeichnung	Menge	Bezeichnung
1x	Schwellerrohr Fahrerseite	4x	10mmx35mm Schrauben-Platte
1x	Schwellerrohr Beifahrerseite	4x	12mmx120mm Sechskantschraube
1x	Halterung vorne - Fahrerseite	4x	12mmx32mmx3mm U-Scheibe
1x	Halterung vorne - Beifahrerseite	4x	12mm Sicherungsscheibe
1x	Halterung hinten - Fahrerseite	4x	10mmx30mm Sechskantschraube
1x	Halterung hinten - Beifahrerseite	12x	10mmx30mmx2,5mm U-Scheibe
1x	Stützhalterung vorne Fahrerseite	8x	10mm Sicherungsscheibe
1x	Stützhalterung vorne Beifahrerseite	8x	10mm Sechskantmutter
1x	Stützhalterung hinten Fahrerseite	8x	8mmx25mm Sechskantschraube
1x	Stützhalterung hinten Beifahrerseite	8x	8mm Sicherungsscheibe
4x	14x76x6,5mm Sicherheitsscheibe	8x	8mmx24mmx2mm U-Scheibe
4x	10mm Kunststoffplatte		



Montage:

1. Nehmen Sie den Artikel aus der Verpackung. Überprüfen Sie, ob alle Teile vorhanden sind. Lesen Sie sich diese Anleitung sorgfältig durch, bevor Sie mit der Montage beginnen.
2. Beginnen Sie mit der Montage vorne auf der Fahrerseite des Fahrzeuges. Entfernen Sie die vordere original Befestigungsschraube der Rahmenbefestigung mit der vorhandenen U-Scheibe. Entfernen Sie die Gummihülse und legen Sie diese zur Seite.
3. Nehmen Sie die vordere Halterung für die Fahrerseite. Führen Sie (1x) 12x120mm Sechskantschraube mit (1x) 12mm U-Scheibe und (1x) 12mm Sicherungsscheibe in den Montagepunkt der Halterung ein. Platzieren Sie anschließend (1x) Sicherheitsscheibe auf der 12mm Schraube. Anschließend stecken Sie die Gummihülse auf die Sechskantschraube gegen die Sicherheitsscheibe. Stellen Sie sicher, dass die Sicherheitsscheibe sich zwischen der original Gummihülse und der Halterung befindet (**Bild 3**). Halten Sie nun die Halterung (mit den soeben montierten Teilen) an den Montagepunkt im Unterboden und Schrauben Sie die Halterung fest. Ziehen Sie die Schraube nur handfest an. **WICHTIG:** Bei Modellen ab dem Baujahr 2005 kann die große U-Scheibe am Montagepunkt entfernt werden. Werfen Sie diese aber nicht weg, da die Scheibe wieder befestigt werden muss. Die Schraube ist lang genug um die Halterung korrekt am Rahmen-Loch zu befestigen. Es obliegt Ihrer Verantwortung die Länge der Schrauben zu überprüfen und zu bestimmen, ob Sie die original Schraube oder die im Lieferumfang enthaltene Schraube verwenden müssen!

4. Wiederholen Sie die **Schritte 2 – 3** für die Montage der hinteren Halterung.
5. Entfernen Sie das Klebeband, das das Original Loch auf der Rückseite des Schwellers, in der Nähe der Halterung, verdeckt. Drehen Sie (1x) Kunststoffplatte zur Hälfte auf (1x) 10mmx35mm Schrauben-Platte. Führen Sie die Schrauben-Platte in das soeben freigelegte Loch ein (**Bild 1**). Halten Sie die Schrauben-Platte mit einer Hand fest und drehen Sie dann die Kunststoffplatte auf die Schraube, bis diese fest am Metall anliegt und die Schrauben-Platte in der korrekten Position hält (**Bild 2**). **WICHTIG:** Die Kunststoffplatte dient dazu, die Schrauben-Platte in der richtigen Position zu halten und zu verhindern, dass diese in das Innere des Fahrzeugbodens fällt. Zusätzlich erleichtert die Platte die Halter Montage.
6. Nehmen Sie die vordere Stützhalterung (lang) für die Vorderseite und befestigen Sie diesen mit (1x) 10mm U-Scheibe, (1x) 10mm Sicherungsscheibe und (1x) 10mm Sechskantmutter an der Schrauben-Platte (**Bild 3**). **HINWEIS:** Platzieren Sie die Stützhalterung gegen die nach vorne gerichtete Seite der Halterung. Die gebogene Aufnahme der Stützhalterung zeigt in Richtung der **Fahrzeugfront**. Ziehen Sie die Schrauben nur handfest an.
7. Befestigen Sie nun die Stützhalterung an der Montagehalterung mit (1x) 10mmx30mm Sechskantschraube, (2x) 10mm U-Scheibe, (1x) 10mm Sicherungsscheibe und (1x) 10mm Sechskantmutter (**Bild 3**). Ziehen Sie die Schrauben nur handfest an.
8. Fahren Sie nun mit der Montage der Stützhalterung für hinten fort. Entfernen Sie das Klebeband, das das Original Loch auf der Rückseite des Schwellers, in der Nähe der Halterung, verdeckt und führen Sie die Montage der Schrauben-Platte, wie unter **Schritt 5** beschrieben, durch. Nehmen Sie die Stützhalterung für die Fahrerseite hinten (kurz) und befestigen Sie diese an der Schrauben-Platte. Verwenden Sie hierzu (1x) 10mm U-Scheibe, (1x) 10mm Sicherungsscheibe und (1x) 10mm Sechskantmutter (**Bild 4**). **HINWEIS:** Platzieren Sie die Stützhalterung gegen die nach vorne gerichtete Seite der Halterung. Die gebogene Aufnahme der Stützhalterung zeigt in Richtung des **Fahrzeughecks**. Wiederholen Sie den **Schritt 7** um die Stützhalterung an der Montagehalterung zu befestigen (**Bild 4**). Ziehen Sie die Schrauben nur handfest an.
9. Positionieren Sie, am besten zu zweit, das Schwellerrohr für die Fahrerseite auf den Halterungen. Befestigen Sie anschließend das Rohr an den vorderen und hinteren Halterungen. Verwenden Sie hierzu die mitgelieferten (4x) 8mmx25mm Sechskantschrauben und (4x) 8mm Sicherungsscheiben (**Bild 5**). Ziehen Sie die Schrauben nur handfest an.
10. Richten Sie nun das Schwellerrohr korrekt am Fahrzeug aus und ziehen Sie anschließend alle Schrauben fest an.
11. Wiederholen Sie die **Schritte 2 – 10** entsprechend für die Beifahrerseite.
12. Überprüfen Sie regelmäßig den korrekten Sitz der Schwellerrohre und gehen Sie sicher, dass alle Schrauben fest angezogen sind.

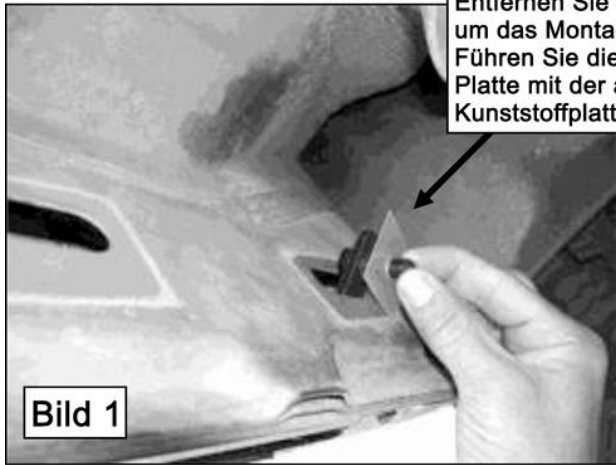
WICHTIG!!!

Verwenden Sie nur das Montagematerial, das dem Paket beiliegt! Andere Schrauben dürfen nicht verwendet werden!

Zum Schutz der Schwellerrohre sollte das Produkt nach der Montage gewachst werden. Wir empfehlen regelmäßiges Wachsen um durch eine Schutzschicht das Finish zu schützen. Benutzen Sie keine Art von Politur oder Wachs, die Scheuer- oder Schleifmittel enthalten, diese könnten das Finish beschädigen.

Für Edelstahl: Versuche in unserem Betrieb haben gezeigt, dass im Hinblick auf Reinigungswirkung, Konservierung und leichte Anwendung, Fabrikate wie Cilit, Stahlfix und 3M gute Pflege-Ergebnisse vorweisen können.

Montage an der Fahrerseite



Entfernen Sie das Abdeckband um das Montageloch freizulegen. Führen Sie die 10mm Schrauben-Platte mit der aufgeschraubten Kunststoffplatte ein.



Drehen Sie die Kunststoffplatte fest gegen den Unterboden

Montage an der Fahrerseite

WICHTIG: Befestigen Sie eine Sicherheitsscheibe jeweils an den vorderen und hinteren Halterungen zwischen Halter und den Dichtungen.
(Abbildung zeigt die vordere Halterung auf der Fahrerseite)

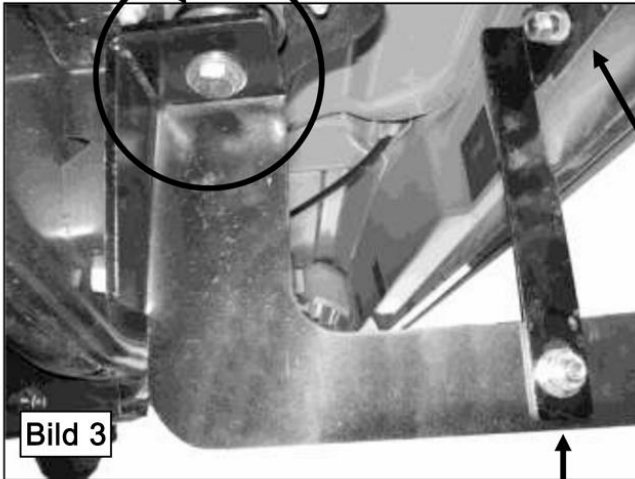


Bild 3

10mm x 35mm Schrauben-Platte
10mm U-Scheibe
10mm Sicherungsscheibe
10mm Sechskantmutter

WICHTIG: Befestigen Sie eine Sicherheitsscheibe jeweils an den vorderen und hinteren Halterungen zwischen Halter und den Dichtungen.
(Abbildung zeigt die hintere Halterung auf der Fahrerseite)

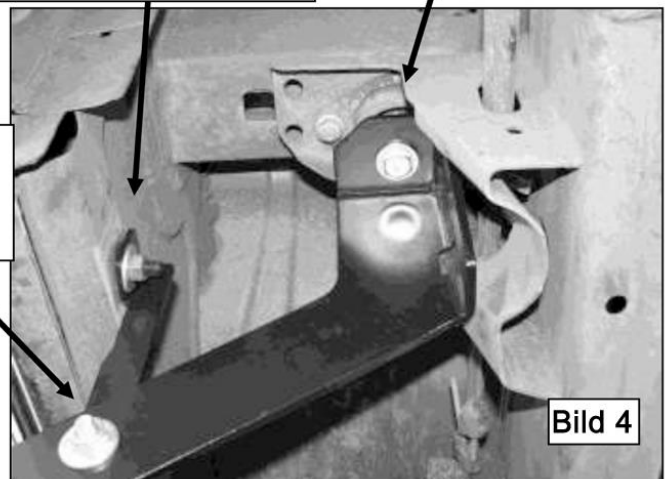


Bild 4

10mm x 30mm Sechskantschraube
10mm U-Scheibe
10mm Sicherungsscheibe
10mm Sechskantmutter

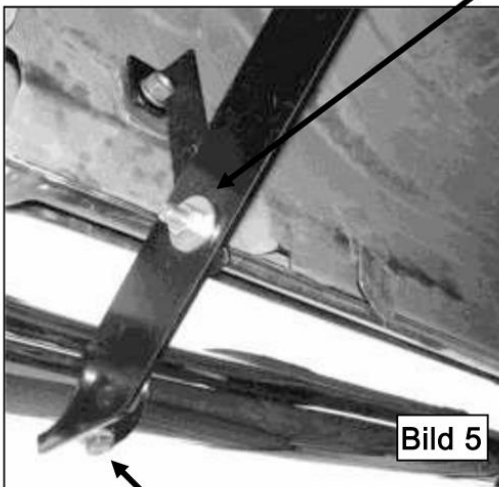


Bild 5

8mm x 25mm Sechskantschraube
8mm U-Scheibe
8mm Sicherungsscheibe

